

---

# Autorità per le garanzie nelle comunicazioni

## Osservatorio trimestrale sulle Telecomunicazioni (\*)

*- Aggiornato al 30 Settembre 2011 -*

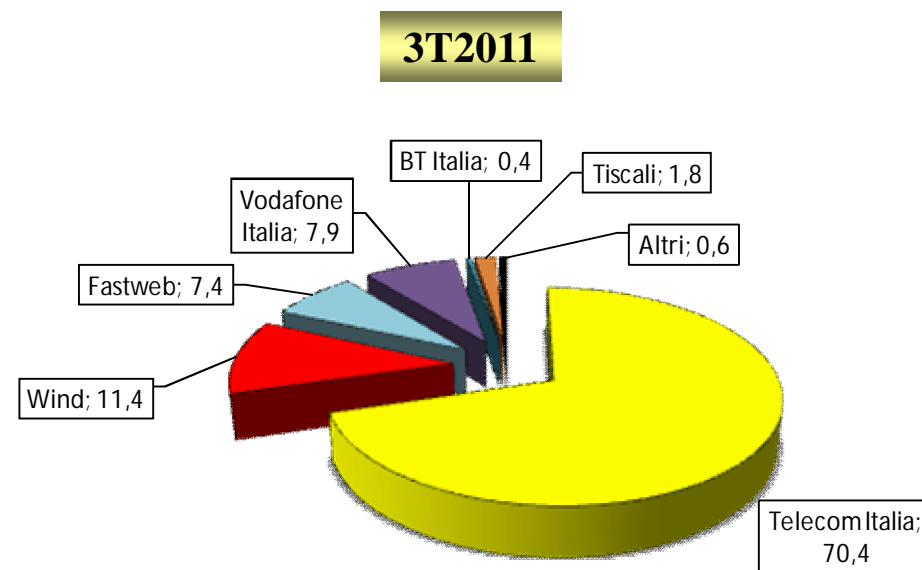
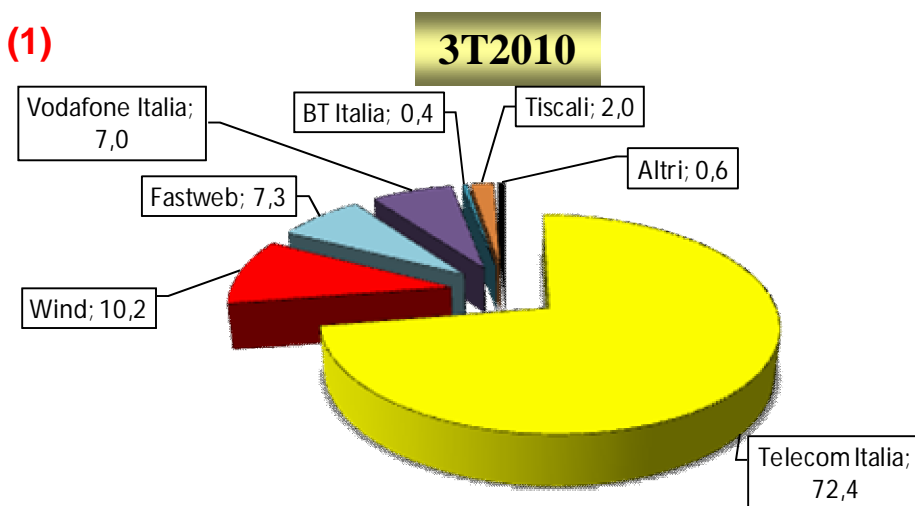
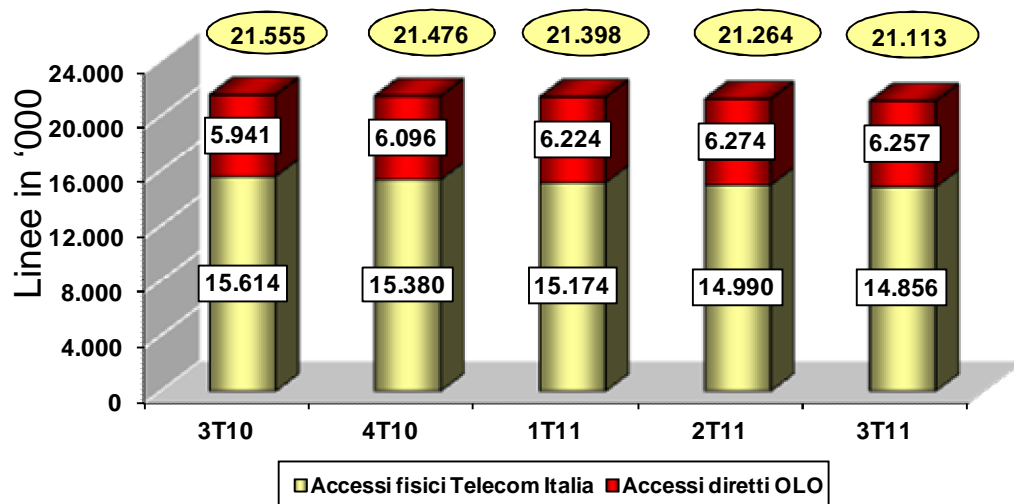
(\*) - I valori indicati nelle figure che seguono rappresentano elaborazioni e stime dell'Autorità su dati forniti dalle imprese

---

# **Indice**

- 1. Accessi diretti alla rete fissa (totale)**
- 2. Accessi diretti alla rete fissa (solo nuovi entranti)**
- 3. Accessi a larga banda retail**
- 4. Linee mobili – consistenze**
- 5. Larga banda mobile**
- 6. Operatori mobili virtuali**
- 7. Telefonia mobile - portabilità del numero**

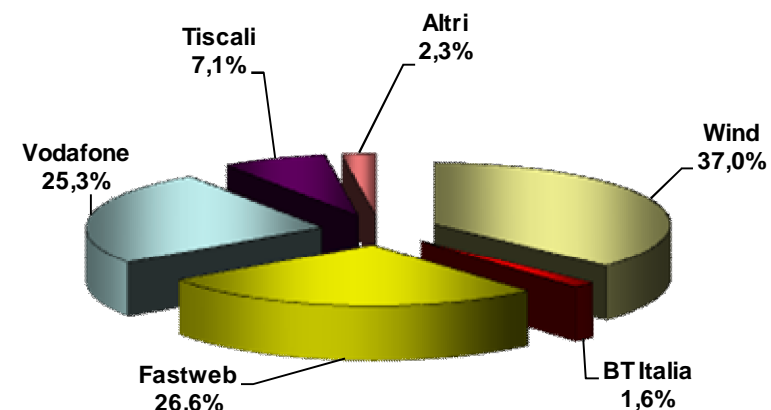
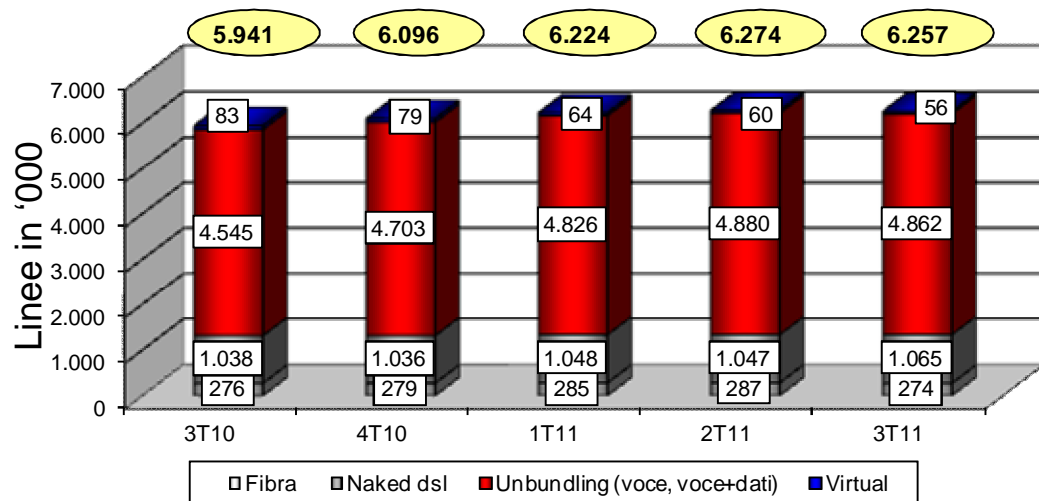
# 1. Accessi diretti alla rete fissa (totale) (1)



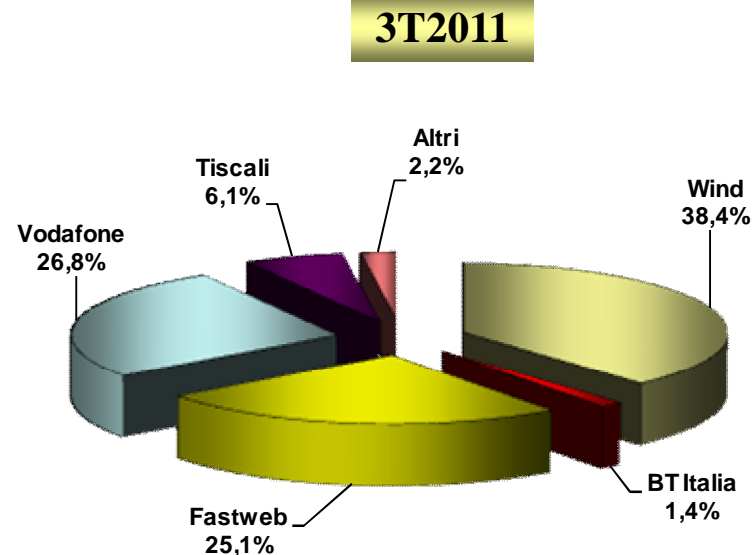
- Negli ultimi dodici mesi gli accessi diretti alla rete fissa si sono ridotti di circa 0,4 milioni (crescita degli operatori alternativi per circa 0,3 milioni e flessione di Telecom Italia attorno agli 0,7 milioni).
- Conseguentemente la quota di Telecom Italia è scesa di 2 punti percentuali.
- Vodafone Italia e Wind crescono rispettivamente dello 0,9% e dell'1,2%.
- Vodafone si consolida quale terzo operatore di rete fissa (7,9% vs 7,4% di Fastweb).

(1) – Dati omogenei con quanto indicato nella tabella 2..15 della RA 2011, sono inclusi: accessi fisici Telecom Italia, full unbundling (voce e dati), Dsl Naked, Fibra

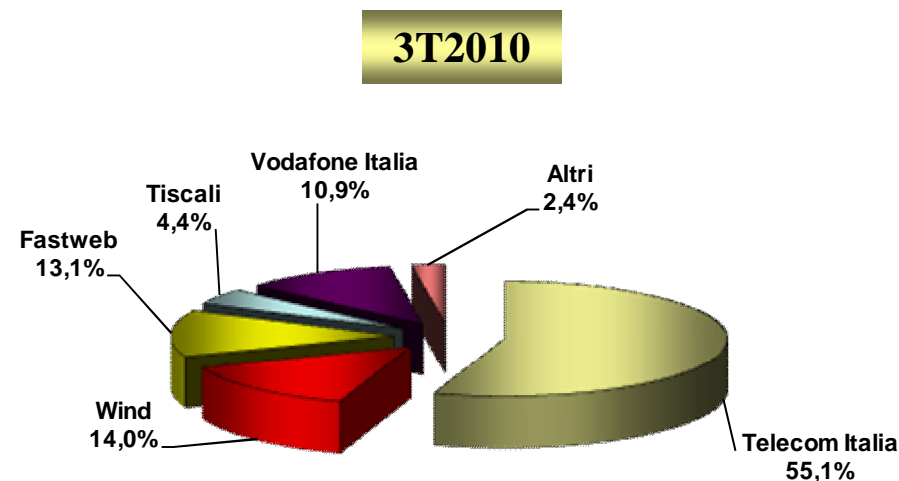
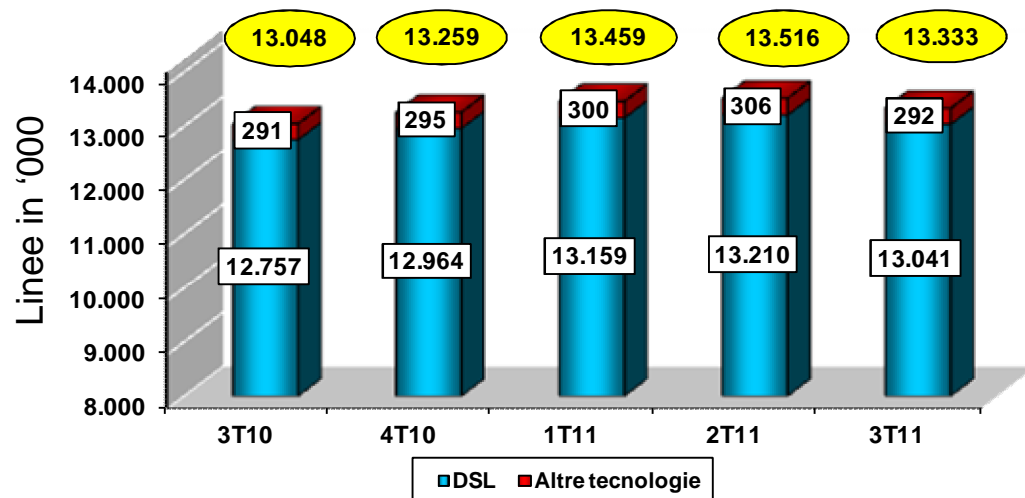
## 2. Accessi diretti alla rete fissa (solo nuovi entranti)



- In settembre, rispetto al trimestre precedente per la prima volta il numero di accessi diretti dei nuovi entranti, seppure di poco, si riduce in valore assoluto.
- Nel periodo, gli accessi unbundling (full e virtual) hanno superato i 4,9 milioni, con un incremento di 0,3 milioni rispetto al 3T 2010 ma, a causa di una contrazione dei clienti di Teletu, si riducono di circa 18.000 accessi rispetto a giugno .
- La ripartizione degli accessi diretti per operatore colloca Wind al primo posto (38,4%) tra i nuovi entranti.
- Seguono Vodafone (cresce al 26,8%) e Fastweb (flette al 25,2%).

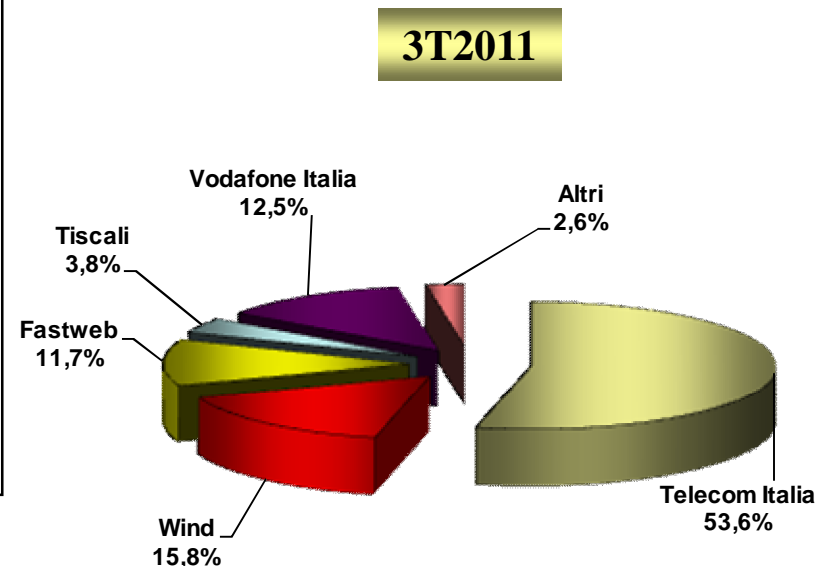


### 3. Accessi a larga banda retail

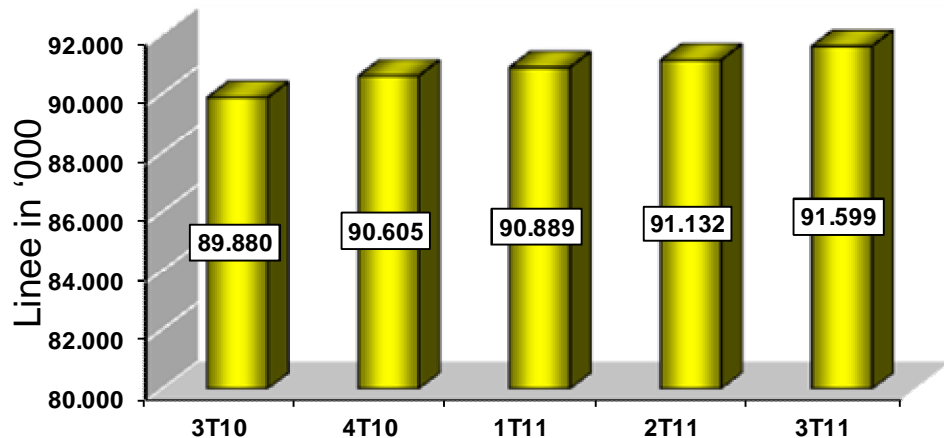


- In valore assoluto, le linee a larga banda si riducono rispetto al precedente trimestre (-0,18 mln circa) (\*)
- Negli ultimi dodici mesi la crescita della larga banda è stata intorno ai 0,3 milioni di accessi, superando i 13,3 milioni a fine giugno.
- Aumenta la velocità media di accesso in download. Negli ultimi dodici mesi gli accessi con velocità nominale pari o superiore a 2Mbit/s sono passati dal poco meno dell'80% all'86%.
- La quota di mercato di Telecom Italia (53,6%) scende in un anno di 1,5 punti percentuali, a vantaggio sostanzialmente di Vodafone e Wind, che congiuntamente guadagnano circa 3,5 punti percentuali.
- La quota di mercato di Fastweb si riduce dell'1,4%. (\*)

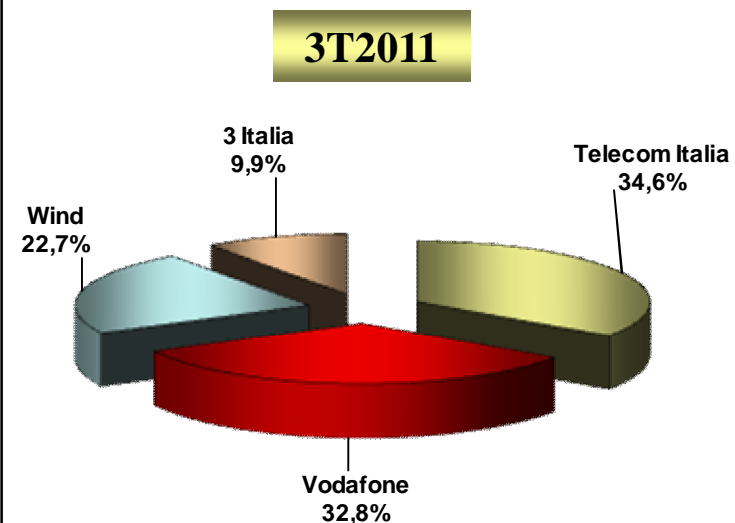
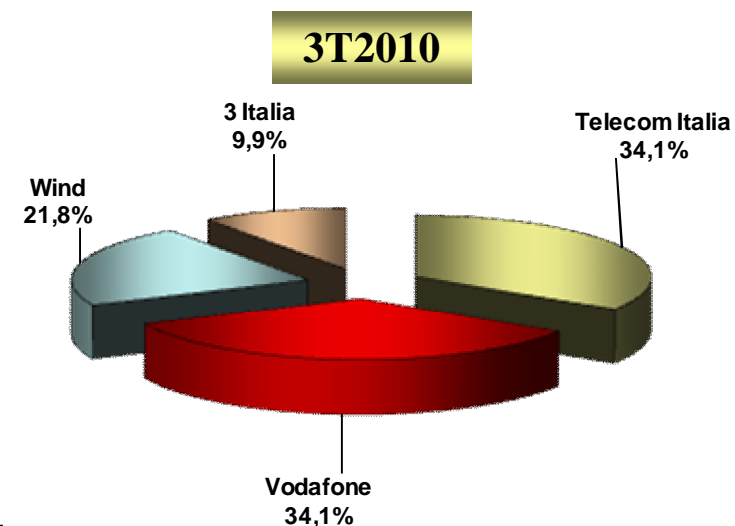
(\*) - Come risultato della soluzione di controversie contrattuali, Fastweb nel terzo trimestre 2011 ha ridotto le proprie linee di accesso di 197.000 unità - Fonte: Swisscom, Interim Report January-September 2011, pag. 34



## 4. Linee mobili – consistenze

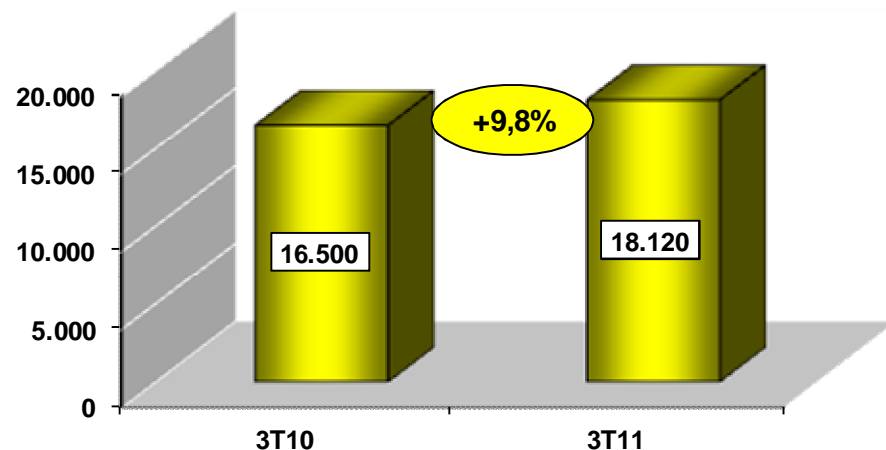


- Le linee attive crescono nell'ultimo anno (1,7 milioni) grazie soprattutto alle sim utilizzate per il traffico dati.
- Il 45% della crescita della *customer base* complessiva è dovuta all'utenza affari.
- Cresce la quota di mercato di Telecom Italia (+0,5%) e soprattutto quella di Wind (+0,9%) a scapito di Vodafone (-1,3%).
- L'83,2% delle linee attive sono "prepagate", in leggera flessione rispetto al 3T 2010 (84,2%).
- Il peso della clientela affari, arrivando a sfiorare in settembre 11,5 milioni di sim, passa dall'11,9 al 12,5% del totale.
- Il traffico telefonico (oltre 98 miliardi di minuti a settembre 2011) risulta in aumento di quasi il 10% rispetto ai primi nove mesi del 2010.
- Gli SMS inviati (poco oltre 66 miliardi da inizio anno) risultano in crescita del 3,7%.

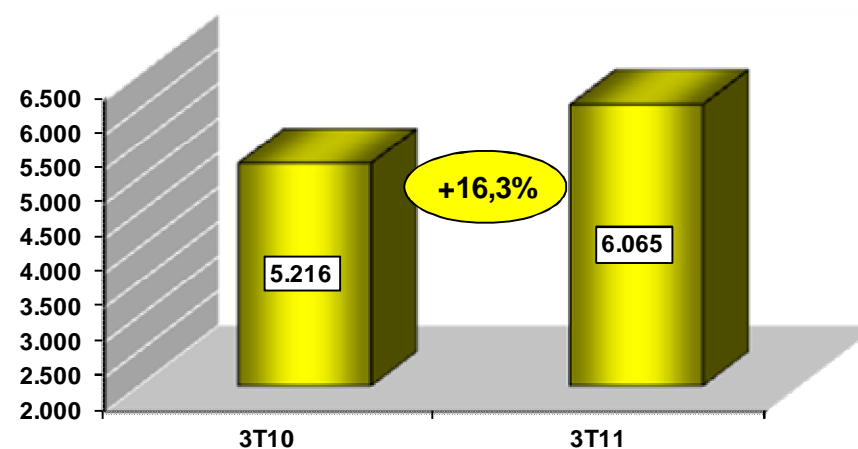


## 5. Larga banda mobile

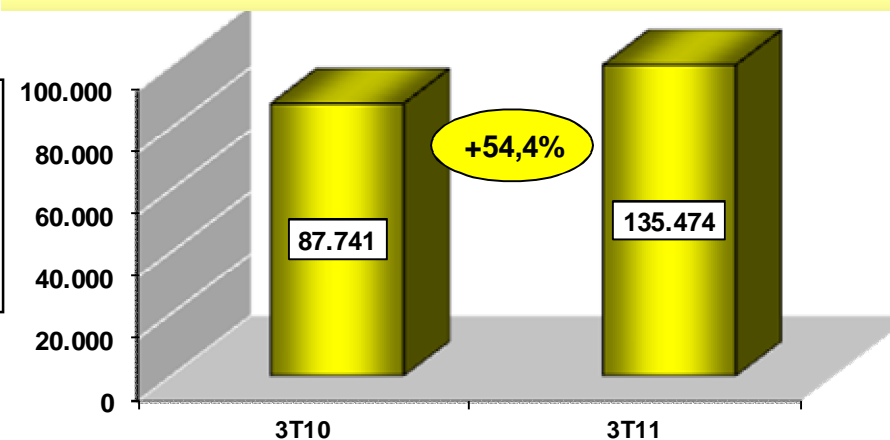
Sim con traffico dati (\*1000)



Connect card (\*1000)

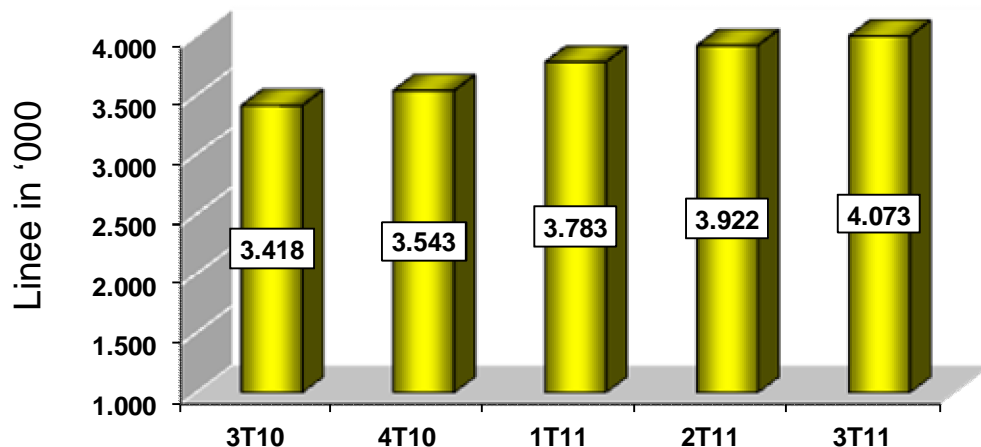


Traffico dati (terabyte da inizio anno)



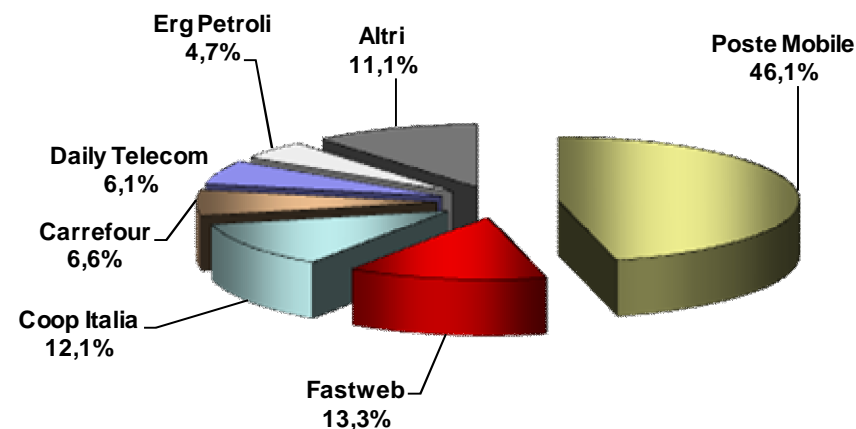
- Nei primi nove mesi dell'anno le sim che hanno effettuato traffico broadband dati hanno superato i 18,1 milioni (+9,8% rispetto al corrispondente valore del 2010).
- Le "connect card" dedicate a fine periodo superano una consistenza di 6,0 milioni (+16,3%).

## 6. Operatori mobili virtuali (MVNO)

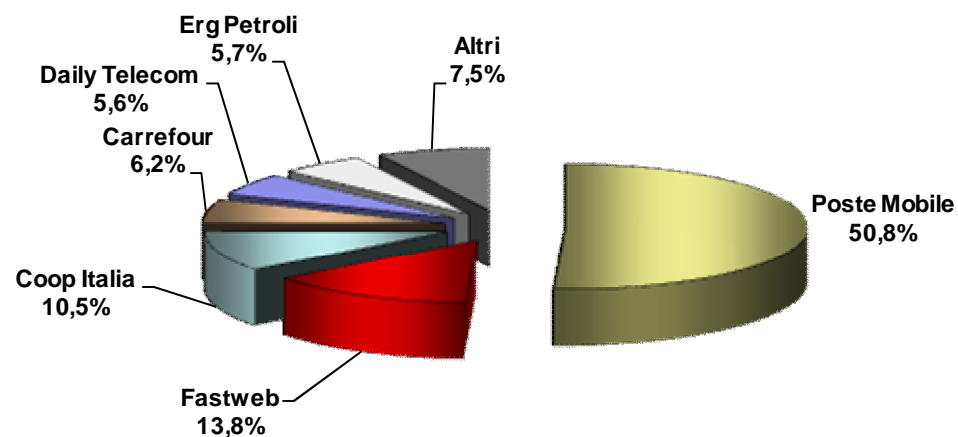


- Prosegue la crescita degli abbonati MVNO (+0,7 milioni negli ultimi dodici mesi), la cui consistenza supera 4 milioni di sim, con una quota di mercato pari al 4,4%.
- Poste Italiane supera il 50% (+4,7 punti percentuali) grazie anche alla progressiva integrazione della telefonia mobile con i servizi postali.
- Fastweb con una crescita di oltre 100.000 abbonati nell'ultimo anno e poco meno del 14% circa del mercato rafforza la propria posizione, distanziando Coop Italia.
- Traffico ed sms inviati nella prima metà dell'anno dell'anno crescono rispettivamente del 23% e del 52%.

3T2010

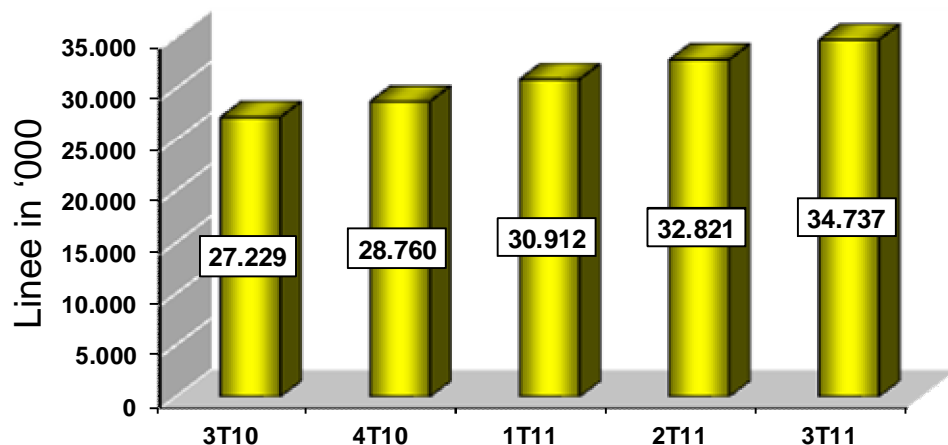


3T2011



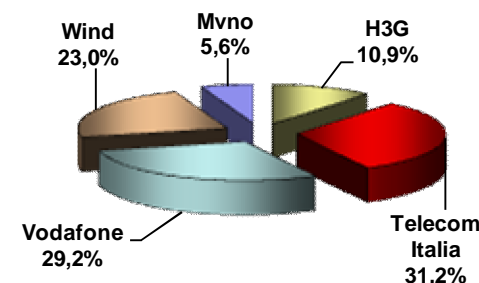


## 7. Telefonia mobile: portabilità del numero



- Nel 3T 2011 il numero di linee mobili portate ha raggiunto i 34,7 milioni (dato cumulato).
- Gli operatori mobili virtuali registrano un saldo attivo superiore alle 900.000 linee (di cui circa 50.000 relativamente al terzo trimestre 2011).
- Per Telecom Italia, su base trimestrale, il saldo "donating-recipient" pur restando negativo (-138.000) nel terzo trimestre dell'anno, conferma il trend di miglioramento in atto già dall'ultimo trimestre 2010.
- Torna in area positiva il saldo trimestrale di Vodafone (da -31.000 del secondo trimestre a +69.000 del terzo) mentre, allo stesso tempo rallenta il saldo positivo di Wind (corrispondentemente, da +131.000 a +57.000).

### 3T11- Linee in uscita (nel trimestre)



### 3T11-Linee in ingresso (nel trimestre)

